

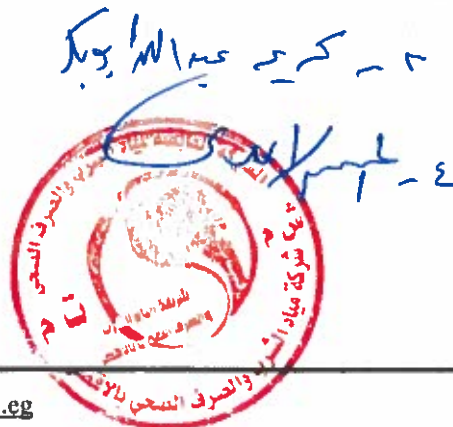
أولاً: الشروط العامة

* تخضع هذه المناقصة لاحكام لائحة العقود والمشتريات الموحدة بالشركة القابضة لمياه الشرب و الصرف الصحي وشركاتها التابعة و كافة ما يطرأ عليها من تعديلات حتى انتهاء العقد وهي تعتبر جزءاً لا يتجزأ من العقد ومكمله ومتممة له .

- على مقدم العطاء شراء مجموعة كاملة من مستندات العطاء التى تشمل الشروط العامة والخاصة والمواصفات الفنية وجدول الكميات والأسعار والرسومات نظير دفع قيمتها (٢٠٠٠) جنيهاً فقط (الفان جنيه لاغير) ولن يلتفت لأي عطاء لم يحصل مقدمه على المستندات قبل تقديم العطاء.
- يقدم العطاء باسم السيد المهندس / رئيس مجلس إدارة شركة مياه الشرب والصرف الصحي بالأقصر على نموذج العطاء، ويحرر جدول الكميات والأسعار بالقلم الجاف والتوقيع عليهما من مقدم العطاء وختم جميع المستندات وتوضيح تاريخ تحريرها ، ولا تقبل العطاءات المكتوبة بالقلم الرصاص ويعول فى كل الاحوال على سعر الوحدة المدون بالحروف (العبرة بالتفقيط) .
- يجب أن يضع صاحب العطاء فئة كل بند حسب ترتيب جدول الكميات والأسعار المرفق بالأرقام والحروف دون أى كشط أو تحشير ، وأى تغيير يجب توضيحه بالحروف مع التوقيع عليه من مقدم العطاء ويحق للشركة استبعاد العطاء فى حالة عدم تفقيط الفئات بالحروف.
- الفئات التى يحددها مقدم العطاء بجدول الفئات تشمل وتغضى جميع المصروفات والإلتزامات التى يتكبدها بكافة أنواعها بما فيها الضرائب والرسوم وخلافه.
- يوضع العطاء داخل مظروفين أحدهما للعرض الفنى والآخر للعرض المالى ويكتب على كل مظروف عبارة (عطاء) ويكتب عليه من الخارج اسم صاحب العطاء واسم العملية وتاريخ الجلسة. وتسلم المظاريف باليد بمقر شركة مياه الشرب والصرف الصحي بالأقصر، أو يرسل بالبريد المسجل الموصى عليه بعلم الوصول فى موعد يسمح بوصوله فى ميعاد غايته الساعه الثانيه عشر ظهراً من يوم الجلسة، ويجب أن توضع الأسعار على نموذج العطاء الخاص بالشركة والمختوم بخاتمها دون غيرها والمؤشر عليه برقم قسيمة تحصيل الثمن وتاريخها وعلى جدول الفئات المرفق بها.
- يسمح لمقدمي العطاء أو مندوبيهم المعتمدين بحضور جلسة فتح المظاريف.
- لا يلتفت إلى العطاءات - أو التعديل فيها - التى ترد بعد موعد فتح المظاريف أو بعد انتهاء اللجنة من أعمالها حتى لو كان تاريخ إصدارها قبل فتح المظاريف كما لا يلتفت إلى أى عطاء يرد بالبريد أو الفاكس أو بأى وسيلة أخرى ما لم يقدم تأييد كتابي بذلك من مقدم العطاء. على أنه فى حالة وصول العطاء أو التعديل متأخراً أو فى أثناء انعقاد اللجنة لفتح المظاريف فإنه يوقع عليه من رئيس اللجنة بساعة وتاريخ وروده ثم يدرج فى كشف العطاءات المتأخرة ويجوز التجاوز عن ذلك التأخير بشرط أن يكون وروده قبل تلاوة الأسعار وبموافقة رئيس مجلس الإدارة ولجنة البت وبشرط ان يكون فى صالح الشركة.

- المواصفات الفنية المطروحة هي الأساس الوحيد للتقييم ويتم الاحتكام للكود المصري لمحطات وشبكات المياه الشرب والصرف الصحي فيما لم يرد به نص في المواصفات الفنية المطروحة دون أن يكون لمقدم العطاء حق الاعتراض.

رئيس اللجنة
عبد الرحمن



١ - المهندس
٢ - كرمي عبدالواحد
٣ -
٤ -
٥ -

تقديم العطاءات

تقدم العطاءات موقعة من أصحابها في مظروفين أحدهما فني والأخر مالي.

ويجب أن يتضمن العطاء المستندات التالية :-

- ١- كراسة الشروط والمواصفات الفنية ولايجوز للمقاول شطب أو تعديل أي بند من بنود العطاء او المواصفات الفنية او غيرها .
- ٢- أصل ما يفيد سداد قيمة التأمين الإبتدائي داخل المظروف الفني.
- ٣- سابقه اعمال حديثه مماثله لموضوع المناقصه معتمده من الجهة الصادر منها .
- ٤- صورة من السجل التجارى سارى .
- ٥- صورة مالية من بطاقه عضويه الاتحاد المصرى لمقاولى التشييد والبناء مغلفه ومختومه ومعتمده من الاتحاد وسارى العمل بها حتى تاريخ فتح المظاريف وموضحا بها تصنيف المقاول عن أعمال مماثله لموضوع المناقصه وفله تصنيف المقاول التى يجب أن تغطيه قيمه المناقصه المقدم عنها عطائه .
- ٦- صورته شهادته التسجيل لدى مصلحة الضريبة على القيمة المضافة .
- ٧- صورة البطاقة الضريبية وتكون سارية مع تقديم إقرار ضريبي عن اخر عام.
- ٨- بيان بالشكل القانوني للجهة مقدمه العطاء والمستندات الداله على قيامها قانونا فإذا كان العطاء مقدم من شركة يجب أن ترافقه صورته رسميه من عقد تأسيسها ومن نظامها الاساسي وإذا كان العطاء مقدم من منشأ تجاريه لأكثر من شخص واحد فيجب على كل شريك تقديم مستندات أهليه التعاقد بالإضافة الى تقديم صورته رسميه من عقد المشاركة وفي كلتا الحالتين يجب أن ترافق الصور المقدمه بيان بأسماء الاشخاص المصرح لهم بالتعاقد لحساب الشركه او المنشأ ومدى هذا الحق وحدوده وأسماء المسئولين مباشره عن تنفيذ شروط العقد وأمضاء الايصالات وأعطاء المخالصات بإسم الشركه أو المنشأ .
- ٩- برنامج زمني لتنفيذ الأعمال موضوع العقد على إحدى البرامج المخصصة لذلك موضحاً به المدة الكلية لتنفيذ المشروع ومدة تنفيذ كل بند.
- ١٠- كتالوجات لكافة أنواع المواد والمهمات التى تستخدم في تنفيذ العملية، مع تقديم إقرار وكشف يبين مصادر توريدها على أن تكون من جهات معتمدة.
- ١١- جدول الكميات موضح عليه الاسعار بخط واضح مع ضرورة تفتيق الفئات باللغة العربية وفي حالة إبداء أي ملاحظات على العرض المالي يتم اثباته والتوقيع عليه من مقدم العطاء، مع مراعاة الا يقترن العطاء بشروط خاصة أو تحفظات تتعارض مع ما جاء أو تخالف الشروط العامة والمواصفات الفنية
- ١٢- أي مستندات تشكل جزءاً من العقد.

ويحق للجنة الاطلاع على الأصول اوالمطالبة بها فى جلسة فتح المظاريف الفنية .

وتوضع المستندات داخل مظروف مغلقة بطريقه محكمة يكتب عليه السيد / رئيس مجلس إداره شركه مياه الشرب والصرف الصحي بالأقصر - بداخله عطاء عن عمله

وكل عطاء لا ترفق به هذه المستندات كامله يكون للشركه الحق المطلق فى إستبعاده دون إبداء اسباب .
جلسه تسيير / ٥ / ٢٠٢٦ م .

١٣- على مقدم العطاء ان يضع فى اعتباره عند وضع أسعاره ان تكون شاملة ضريبة القيمة المضافة وكافة أنواع الضرائب والرسوم و الاستقطاعات ، وفى حال عدم ذكر ذلك سيتم اعتباره شاملة الضريبة وخلافه.

١٤- على مقدم العطاء عدم تجزئة سعر كمية اى بند.

محمد عبد الحامد

١- السيد /
٢- السيد /

التزامات أخرى :

- للشركة الحق في إلغاء المناقصة كلها أو جزء منها بما يحقق المصلحة العامة و أن التنفيذ سيكون وفق الإعتمادات المالية والتمويل المالى المتاح دون اى اعتراض من المقاول .
- فى حالة وضع أكثر من سعر فى فنة للبند الواحد سيتم إستبعاد العطاء مع جواز تقديم مرادفات.
- على المقاول توفير مصدر المياه والكهرباء بمعرفته وعلى نفقته وتأمين موقع العمل والعاملين .
- على المقاول تحديد بلد المنشأ للمهمات المصنعة بالخارج وذلك عند تقديمها بالعرض الفنى وكذلك تقديمها للإعتماد من الشركة.
- يحق للشركة مفاوضة صاحب العطاء الأقل للتنازل عن تحفظاته، والنزول بأسعاره مما يجعل عطاءه متفقا مع شروط المناقصة وإذا رفض بجوز مفاوضة العطاء الذي يليه وفقا لاحكام لائحة العقود المشتريات الموحدة بالشركة.
- العملية تخضع لاحكام لائحة العقود المشتريات الموحدة بالشركة القابضة لمياه الشرب و الصرف الصحي وشركاتها التابعة والتي هي جزء لايتجزأ منها ومكمله لها.
- يتحمل المقاول مسلووية قيامه بتركيب المهمات المطلوب احضار شهادات اختبار لها قبل ورود شهادات الاختبار، وليس له الحق فى الرجوع على الشركة باى مبالغ مقابل مايلحق به من ضرر امام اى جهة قانونية وذلك فى حالة ورود اى من شهادات الاختبار بعدم مطابقة اى من المهمات الموردة للمواصفات الفنية .
- يكون المقاول مسؤل عن تغيير مسار المياه وعدم توقف المحطة عن العمل اثناء مدة العملية.
- يتم تطبيق اولوية العطاء فى الحساب الختامى للأعمال.

التأمين الإبتدائى

- يجب أن يقدم صاحب العطاء تأمين ابتدائي قدره (٦٥٠٠٠) جنيه يؤدى هذا التأمين بالحدى الطرق التالية :
 - ١- نقدا بإيداعه خزينة الشركة بموجب اىصال رسمى، ولا تحسب فائده على هذه المبالغ أو فى أحد حسابات الشركة .
 - ٢- بشيك مقبول الدفع على أحد المصارف المحلية او الخارجيه بشرط ان يكون مقبول الدفع من احد المصارف المعتمدة بالداخل.
 - ٣- بخطاب ضمان بنكي صادر من احد البنوك الوطنيه المعتمده وعلى ان يكون غير مقترن باى شروط او تحفظات ومدته سريانه لاتقل عن ثلاثين يوما على الاقل بعد انتهاء المده المحدده لسريان العطاء .
 - ٤- خصما من مستحقاته المثبته بدفاتر الشركة.
- لا يجوز لمقدم العطاء الرجوع فيه أو سحبه اثناء سريانه، وإلا أصبح التأمين الابتدائي من حق الشركة بدون الحاجة إلى اتخاذ الشركة أي إجراءات قضائية أو قانونية أو إدارية في ذلك، وليس له الحق فى الرجوع على الشركة باى مبالغ أو مطالبات.
- يتم استبعاد اى عطاء غير مصحوب بكامل قيمة التأمين الإبتدائي باى صورة من الصور الموضحة اعليه.

٣ - كريمة عبد الله

٢ - محمد

١ - محمد

٥ - محمد

٤ - محمد

غرامه التأخير:

إذا تأخر المتعاقد في تنفيذ الاعمال كلها او جزء منها يجوز للسلطة المختصة اعطائه مهله اضافيه لاتمام تنفيذ الاعمال مع توقيع غرامه قدرها (١) % عن كل اسبوع تأخير او جزء من اسبوع بحد أقصى (١٥) % من قيمة العقد وتحسب الغرامه من قيمه ختامى العمليه جميعها اذا رأت الشركه ان الجزء المتأخر يمنع الانتفاع بما تم من العمل بطريق مباشر او غير مباشر على الوجه الاكمل فى المواعيد المحدده ، اما اذا رأت الشركه ان الجزء المتأخر لايسبب شيئا من ذلك فيكون حساب الغرامه بالنسب والاوزاع السابقه من قيمه الاعمال المتأخره فقط .

وتوقع الغرامه بمجرد حصول التأخير ولو لم يترتب عليه ضرر دون حاجه الى تنبيه او إنذار ولا يخل توقيع الغرامه بحق الشركه فى المطالبه بالتعويضات .

وفى حالة اعتراض المقاول على توقيع الغرامه عليه وقدم المبررات او المستندات التى تثبت ان التأخير نشأ عن ظروف خارجه عن إرادته فيجوز إعطائه من الغرامه كلها او جزء منها بقرار من السلطه المختصة وبما لا يتعارض مع اى نصوص اخرى بالتعاقدات التى تبرمها الشركه .

سحب العمل أو فسخ العقد:

للشركه الحق فى سحب العمل أو الغاء العقد من المتعاقد فى الحالات الاتيه :

- ١- إذا أخل المتعاقد بأى شرط من شروط العقد .
- ٢- إذا ثبت أن المتعاقد قد شرع بنفسه او بواسطه غيره فى الفتن أو التلاعب فى تعامله مع الشركه او فى حصوله على العقد ، ويشطب أسم المتعاقد فى هذه الحاله من سجل المقاولين ويُخطر هينه الخدمات الحكوميه بذلك لنشر قرار الشطب بطريق النشرات المصلحيه
- ٣- إذا أفلس المتعاقد أو أعسر .
- ٤- إذا تأخر المتعاقد بدون سبب فى البدء فى العمل بمجرد تسلمه أمر التشغيل .
- ٥- إذا تأخر المتعاقد فى أنجاز الاعمال بالسرعه المطلوبه او أظهر بطنا فى سير العمل لدرجه لاتبشر بنهو العمل فى مواعيده المحدده
- ٦- إذا توقف المتعاقد عن العمل لمده تزيد عن خمسه عشر يوما بدون أن يكتب من الشركه إلا إذا ثبت وجود قوه قاهره تمنعه من العمل وفى هذه الحاله يجب عليه أخطار الشركه فورا بذلك .
- ٧- إذا ترك المتعاقد العمل أو انسحب منه كليا .

وفى جميع حالات فسخ العقد يصبح التأمين النهائى من حق الشركه ويجوز للشركه تنفيذ العقد على نفقه المتعاقد بواسطتها أو من خلال المقاول الذى يليه فى الاسعار او إعاده الطرح بإحدى طرق التعاقد المقرره ... ويحق للشركه ان تخصص ما تستحقه من غرامات وقيمه كل خساره تلحق بها بما فى ذلك فروق الاسعار والمصاريف الإداريه من ايه مبالغ مستحقه او تستحق للمتعاقد لديها او لدى

الشركات الشقيقه التابعه للشركه القابضه وذلك من الاخلال بحق الشركه فى المطالبه بالتعويضات المقاسميه

العنوان: الأقصر - شارع خالد بن الوليد
تليفون: ٢٢٨٢٤٠٢ - ٢٢٨٢٤٠٣ - ٢٢٨٢٤٠٥ - ٩٥/٢٢٨٢٤٠٥
Page 6 of 30
Website: www.lcww.com.eg
Email: lcww@lcww.com.eg

أولويات مستندات العطاءات:

- ١- وثيقة العقد.
- ٢- الشروط الخاصة.
- ٣- جدول الكميات.
- ٤- المواصفات الفنية للأعمال.
- ٥- العرض الفني المقدم من المقاول.
- ٦- الشروط العامة.

د. محمد عبد الباقى

د. محمد

١- المهندس

د. احمد محمد

٤- المهندس

د. محمد عبد الباقى



شركة مياه الشرب
والصرف الصحي بالأقصر

الشروط الفنية

أولاً :- التزامات المقاول :

* عند تقديم العطاء:

- 1- تقديم صورة ضوئية من سابقه اعمال مماثله لموضوع المناقصه معتمده من الجهه الصادر منها مع الاطلاع على الاصل إذا لزم الامر.
 - 2- على المقاول ان يرفق مع عطائه برنامج زمنى لتنفيذ الأعمال موضوع العقد موضحاً به المده الكلية لتنفيذ العملية ومدة تنفيذ كل بند .
 - 3- تقديم كتالوجات للمواد والمهمات المستخدمه فى تنفيذ الاعمال من (المواسير بكل أنواعها - محابس - قطع زهر - اغطيه G.R.P - إلخ) مع تقديم اقرار بكشف يبين كافة الاتواع والمهمات المستخدمه وبيان مصادرها على ان تكون من جهات معتمده داخل العرض الفنى الخاص بالعملية .
- ** فى حالة عدم تقديم المقاول أى من الاوراق المذكوره عاليه داخل عطائه الفنى يتم رفض العطاء المذكور فنياً من قبل لجنة البت الفنى بعد طلب لجنة البت استيفاء جميع الاوراق من المقاول وإعطائه المهلة المناسبة طبقاً للوائح .**

* اثناء التنفيذ :-

- على المقاول توفير مصدر المياه والكهرباء بمعرفته وعلى نفقته وتأمين موقع العمل .
- تحديد بلد المنشأ للمهمات المصنعة بالخارج .
- يتحمل المقاول مسؤلية قيامه بتركيب المواسير وقطع الزهر والمحابس قبل ورود شهادات الاختبار وليس له الحق فى الرجوع على الشركة باى مبالغ مقابل مايلحق به من ضرر امام اى جهه قاتونية وذلك فى حالة ورود اى من شهادات الاختبار بعدم مطابقة اى من المهمات المورد للمواصفات الفنية .

ثانياً :- مدة الضمان:

- مدة الضمان للأعمال المنفذة لمدة اثنى عشر شهراً وذلك من تاريخ الإستلام الإبتدائى أو تاريخ بدء تشغيل المشروع ايهما لاحق لجميع الأعمال المتعاقد عليها والمنفذة ويضمن (المتعاقد- المقاول) أن كل الأعمال بالعقد سنظل فى حالة تشغيل جيدة بما يتفق مع الضمان المطلوب والمذكور فى العرض المقبول
- خلال فترة الضمان المذكورة وخلال هذه الفترة يقوم المقاول وعلى حسابه وفقاً لتعليمات الشركة بتغيير المهمات واستبدال الاجزاء التالفة واصلاح الاعطال.

ثالثاً :- بدء تنفيذ الاعمال :-

تبدأ المدد المحدده لتنفيذ الاعمال موضوع التعاقد من تاريخ تسليم الموقع للمقاول خالياً من الموانع، ويكون التسليم بموجب محضر من ثلاث نسخ يوقع عليه كل من مندوبي الشركة والمقاول أو مندوبه الرسمي وتعطى للمقاول نسخه منه، وإذا لم يحضر المقاول أو مندوبه لتسلم الموقع في التاريخ المحدد بأمر الشغل فيحضر محضراً بذلك ويعتبر تاريخ أمر الشغل موعداً لبدء تنفيذ العمل مع اخطار المقاول بذلك كتابياً.

رابعاً :- دراسة المواقع :-

- يجب أن يتعرف المقاول بنفسه على طبيعة وموقع الأعمال المطلوبة والأحوال العامة والمحلية وخاصة فيما يتعلق بإمكانية النقل والدخول الى الموقع ، الازالة ، تشوين المواد ، وحالة وتكوين التربة ، ونوعية المعدات والخدمات اللازمة قبل وأثناء التنفيذ وكذلك مسارات وخطوط المرافق المختلفة في مسار الخط المطلوب إنشاؤه- وذلك بالتنسيق مع المختصين بالمرافق المختلفة من (كهرباء و تليفونات و غاز وغيرهم) - مع التزام المقاول بإجراءات السلامة للمساكن المجاورة أثناء الحفر وعمل كل ما يلزم للحفاظ على جوانب الحفر وكذلك المساكن القريبة من الحفر وعلية تنظيم طريقة العمل دون تعطيل الحركة في شوارع المدينة أو خارجها دون أن تتعارض أعماله مع المقاولين الاخرين وهو المسئول عن أى اضرار تحدث للغير نتيجة عمله وعليه مسئولية المحافظة على سلامة مكونات المشروع بالإضافة الى أدوات ومهمات بالعملية لحين الاستلام الابتدائي .

- يجب على المقاول قبل وضع أسعاره معاينة مواقع التنفيذ التي سيقوم بالعمل بها معاينة نافية للجهاالة وعليه الاستفسار عن أية نواحي فنية يراها من الجهات المعنية بالشركة قبل تقديم العطاء.

خامساً :- مجموعة عمل المقاول :-

- يجب على المقاول أن يستخدم بصفه مستمره أثناء سير العمل مهندسا نقابيا مصريا مؤهلا ذو خبره يمثل أعمال العقد على أن تحدد بياناته وتخصصه ورقم قيده في نقابه المهندسين وأن يقدم إقرارا من هذا المهندس بقبوله الاشراف على تنفيذ هذه العمليه ، وعلى هذا المهندس التواجد بصفه دائمه في أوقات العمل وأن يفوض من المقاول تفويضا تاما ليعمل بالنيابه عنه لتنفيذ الاوامر الصادره اليه من مندوبي الشركه وللشركه الحق في أن تطلب إستبدال المهندس بأخر إذا ترائى لها أنه غير لائق وعلى المقاول تنفيذ ذلك مباشره وللمالك الحق في طلب أكثر من مهندس حسب ما تقتضيه طبيعة العمل وعلى المقاول الإلتزام بذلك .

وإذا قصر المقاول في استخدام مهندس بصفه مستمره أو قصر في تعيينه أو استبداله بأخر خلال ٧ ايام من اخطاره بخطاب موسى عليه، أو إذا أنقطع المهندس عن العمل يلزم المقاول بدفع غرامه وقدرها ٥٠٠ جنيه (خمسمائة جنيها مصرياً) عن كل يوم يمضى دون الإلتزام بتواجد المهندس ، ويجوز للشركه أن تخصص هذه الغرامه من مستحقات المقاول دون حاجه الى إنذار أو تنبيه أو إتخاذ أى إجراء.

- ولا يجوز أن يعين المقاول نفسه مهندسا للعمليه حتى وإن كان مهندسا بالفعل

مبدأً :- التسويات

جميع المواد والخامات والقطع والادوات والالات التي أحضرت بمعرفة المقاول إلى منطقة العمل، أو على الأرض المشغولة بمعرفته بقصد استعمالها في تنفيذ العمل، وكذلك جميع الاعمال والمنشآت المؤقتة الأخرى، تظل كما هي ولا يجوز نقلها أو التصرف فيها إلا بإذن كتابي من الشركة إلى إن يتم التسليم الابتدائي للمشروع، على أن تبقى في عهدة المقاول وتحت حراسته ومسئوليته وحده ولا تتحمل الشركة في ذلك أية مسؤولية تنشأ بسبب الضياع أو التلف أو السرقة أو غير ذلك .

وعلى المقاول القيام بتشوين المواد المختلفة داخل موقع العملية باستخدام الطرق الفنية السليمة للتشوين، وعمل مظلات مناسبة لحمايتها من أشعة الشمس، و المحافظة عليها من العوامل الجوية المختلفة، وبالنسبة للبنود التي سيتم ادراجها كبند تشوينات بالمستخلصات ستكون المحاسبة عليها طبقاً لتعليمات ولوائح شركة مياه الشرب و الصرف الصحي بالأقصر.

مبدأً :- عينات المواد

- يجب أن تكون جميع المواد والخامات المستخدمة في المشروع من أجود الأنواع المعتمدة ومطابقة للمواصفات الفنية وخاليه من عيوب الصناعة.
- يكون لجهاز الاشراف الحق في إجراء الاختبارات المعملية أو التحليلات الفنية المطلوبة لجميع بنود العقد وفي أى وقت.
- لجهاز الإشراف له الحق في إختيار النوعية المناسبة لجميع البنود بما يتلائم مع مصلحة العمل مع الإلتزام بما جاء بعقد العملية.
- للشركة الحق بعد تشوين المواد وقبل بدء التنفيذ في سحب عينات من كافة المهمات والمواد المشونة بفرض تنفيذ الأعمال وذلك لإختبارها في جهة الإختبار التي تحددها الشركة، ويتم عمل محضر بذلك وتصوير العينات والتوقيع عليها من المقاول و جهاز الإشراف، ويتحمل المقاول كافة التكاليف الخاصة بذلك وعلى نفقته.

ثامناً :- مسؤولية المقاول في حالة الإضرار بالمرافق والمرفق

ليس للمقاول الحق تحت أي ظرف التعرض لأي مرفق دون الحصول على تصريح مسبق من الجهة المسؤولة و عليه فور الموافقة على طلبه اتخاذ جميع الإجراءات اللازمة نحو دعم المرافق الأرضية الموجودة كما يقوم بحماية أعمدة الكهرباء و التليفونات و إبلاغ المهندس و الجهات المسؤولة عن تلك المرافق قبل إجراء أي عمليات بمدة ٤٨ ساعة ليكون المقاول مسئول مسؤولة كاملة أمام الشركة عن أي تلفيات أو أضرار مع التزامه بإعادة حالة المرافق إلى ما كانت عليه و أن يتحمل كافة نفقات الإصلاح لما قام بإتلافه أثناء العمل ، كما أنه لن يسمح بانقطاع المياه أو أي مرفق آخر بدون سابق إنذار أو الحصول على تصريح مسبق ، وفي حالة اعتراض خطوط أي مرفق لعمليات حفر المقاول فإنه يجب الحصول على موافقة صاحب العمل و الجهة المسؤولة عن المرفق و طاقم الإشراف على قطع هذه الخدمة لإجراء الحفر اللازم ثم إعادة المرفق إلى حالته و كفاءته و استخدام مواد مماثلة للأصلية بمعرفة المقاول و على نفقته الخاصة على أن يتم عمل الترتيبات اللازمة بحيث تكون فترة انقطاع الخدمة أقل ما يكون ويكون مسئول مسؤولة كاملة لدي الغير عن أية أضرار تلحق بهم نتيجة تنفيذه للأعمال المتعاقد عليها .

المواصفات الفنية للأعمال

أعمال توريد وتركيب مواسير البلاستيك UPVC

ولاً: المواصفات الفنية للمواسير البلاستيك UPVC

المطلوب توريد مواسير البلاستيك UPVC بأقطارها المختلفة ذات ضغط تشغيل ١٠ جوى عند درجة حرارة التشغيل السائدة، ومصنعة طبقاً للمواصفات القياسية المصرية رقم ٨٤٨ لسنة ١٩٨٧ وتعديلاتها، والمواصفات الألمانية DIN 8062- 8061، شاملة الحلقات الكاوتش والسائل الصابونى ويجب أن يتم التوريد من إحدى الشركات المعتمدة لدى الهيئة القومية لمياه الشرب والصرف الصحي (مصر النور- مصر الحجاز - الخليجية - تكنوباب -) أو ما يماثلها.

يجب أن تحقق المواسير الخواص الآتية: -

- ذات مقاومة عالية للتآكل والاحماض والقلويات، وذات سطح داخلى ناعم يمنع تكوين الرواسب والفطريات والاملاح.
- ذات مقاومة عالية للشد، وللحرائق.
- ذات درجة مرونة كافية لمقاومة أى ازاحة للخطوط، وذات استدارة كاملة مناسبة ومنتظمة، وألا تزيد الحبوب فى القطر والسك عن المسموح به، أن تكون خفيفة الوزن وتمائل كتلتها (٥/١) خمس كثافة المواسير الحديد الصلب من نفس القطر والحجم.
- يجب ان تكون الوصلات مستقيمة من النوع ذو الرأس والذيل، وبطول ٦م، وخالية من أى عيوب، ومختومة بكود الشركة المنتجة وبالأبعاد المطلوبة للمواسير.
- يجب ان تتحمل المواسير الاختبارات والتجارب التى تجرى عليها عند التركيب وبضغط يساوى ١,٥ ضغط التشغيل ولا يقل عن ١٠ جوى.

*** مواسير UPVC ضغط تشغيل ١٠ جوى لمياه الشرب:

م	القطر الخارجى مم/ (بوصة)	سك الجدار (مم)	وزن المتر الطولى (كجم)
١	١١٠ مم = ٤"	٥,٣	٢,٦١
٢	١٦٠ مم = ٦"	٧,٧	٥,٤٧
٣	٢٢٥ مم = ٨"	١٠,٨	١٠,٨
٤	٢٥٠ مم = ١٠"	١١,٩	١٣,٢
٥	٣١٥ مم = ١٢"	١٥	٢٠,٩
٦	٤٠٠ مم = ١٦"	١٩,١	٣٣,٧
٧	٤٥٠ مم = ١٨"	٢١,٥	٤٢,٧
٨	٥٠٠ مم = ٢٠"	٢٣,٩	٥٢,٦

١ - السيد كرم
٢ - السيد كرم
٣ - السيد كرم
٤ - السيد كرم
٥ - السيد كرم
٦ - السيد كرم
٧ - السيد كرم
٨ - السيد كرم

شركة مياه الشرب والصرف الصحي بالأقصر
مصر الحجاز

ضمانات تحقيق المنتج للمواصفات الفنية :-

يجب أن يقدم الشهادات الآتية :-

- شهادة اعتماد المصنع أو المنشأة من الهيئة القومية لمياه الشرب والصرف الصحي.
- يقوم جهاز الإشراف بسحب عينات عشوائية في كل مرة يتم فيها تشوين مواد ومهمات موردة إلى الموقع (مواسير - قطع خاصة - محابس - أغطية -..... إلخ) وذلك بموجب محضر سحب عينات معتمد مبين فيه عدد العينات وبياناتها والكمية الإجمالية الموردة للموقع، على أن يقوم جهاز الإشراف - أو تشكل لجنة من قبل الإدارة العامة للمشروعات تشمل مهندس العملية - لتوصيل العينات إلى جهة الإختبار التي تحددها الشركة لإجراء الإختبارات اللازمة وذلك على نفقة المقاول، مع تقديم شهادة إختبار معتمدة وان تكون الكميات الموضحة بها مطابقة للكميات الموردة إلى الموقع وتعتبر هذه الشهادة صالحة حتى مع زيادة الكمية بنسبة ٢٥% عن الكميات الواردة بالعقد طالما تم توريدها من نفس المصدر المعتمد، وفي حالة زيادة الكمية عن ١٢٥% من الكميات الواردة بالعقد يتم الرجوع لرأي جهاز الإشراف وقطاع الدعم الفني.
- يتم صرف مستحقات المقاول عن الأعمال المنفذة بعد ورود شهادات الإختبار للمواسير والمهمات وفي حالة عدم ورودها يتم تغلية نسبة قدرها ٢٥% من قيمة البند للمستخلص الجاري، ولا يتم صرف البند في حالة عدم ورود الشهادات في المستخلص الختامي
- ** يجب على المقاول تشوين المواسير في أماكن مظلمة مهواة جيداً وبحيث لا يتعرض أي جزء منها لأشعة الشمس المباشرة، وإذا رأى المهندس أن أيًا من المواسير وملحقاتها قد تعرضت لأشعة الشمس أو الحرارة يكون من حقه رفضها وعلى المقاول إستبدالها بأخرى سليمة على نفقة الخاصة وعليه أن يدرج جميع التكاليف التي يتحملها بسبب إتباع الإشتراطات المتقدم ذكرها ضمن فئاته عن المواسير وقطع الملحقات .

إختبارات المصنع (الضغط الهيدروليكي) :

- يجب إختبار عينه من الكمية الموردة بالمصنع لقياس قوة التحمل وعدم النفاذية والضغط الهيدروليكي ومقاومة الكيماويات طبقاً للمواصفات المصرية والعالمية ISO الألمانية ٨٠٦٢-٨٠٦١ DIN وذلك من كل مقياس مستخدم في الأعمال دون أن يظهر عليها أي رشح أو عيب لمدة ٣٠ ثانية. ويجب أن تتحمل المواسير ضغط الإختبار بالمصنع لا يقل عن ٢٤ كجم / سم^٢.

ثانياً: المواصفات الفنية للأعمال والمهمات:

حفر الخنادق:

- يتم الحفر في جميع أنواع التربة (طينية - جافة - رملية جافة - او ارض بها رشح - او زلطيه - إلخ) وعلى أعماق مختلفة وعلى المقاول أن ينفذ كل زيادة في عمق وعرض الحفر على حسابه و لا يكون له أي حق في أية مبالغ علاوة على فئاته بالعقد . وحسب رأي الجهاز المشرف وظروف الطبيعة.
- يتم حفر الخنادق للمواسير بحيث يكون مستقيمة ومنتظمة المنحنيات والانحدارات طبقاً لما تحدده الشركة المنتجة للمواسير مع وضع ناتج الحفر بعيدا عن حافتي الخندق بمسافة لا تقل عن متر واحد.
- يتم حفر الخندق بعمق لا يقل عن واحد متر فوق الراسم العلوي للمواسير على خطوط قطر ٤ & ٦ بوصة، و ١,١ متر للخطوط اكبر من قطر ٨ بوصة
- يجب ان يكون عرض الخندق مناسباً لسهولة تركيب المواسير والقطع الخاصة بحيث تكون عرض الحفر عند قاعه النهائي مساوياً للقطر الخارجي للمواسير مضافا اليه ٤٠ سم على الأقل او ثلاثة امثال القطر أيهما اكبر

- يجب ان يكون قاع الخندق منتظم المستوى مع عدم ترك أى نتوات صلبة او صخرية أو بقايا مباني او جذور اشجار بقاع الخندق، وإذا وجدت طبقة صخرية في قاع الخندق يلزم قيام المقاول بتعميق الحفر وإزالة الصخور لمسافة ١٠ سم ثم الردم بترية الرمال الناعمة والدمك حتى منسوب قاع الخندق .
 - فى حالة وجود تربة ضعيفة بقاع الخندق يتم إزالته والوصول الى التربة السليمة التى تتحمل الاجهادات التصميمية ثم الردم بالرمل والرش والدمك حتى منسوب قاع الخندق التصميمى وكافة التكاليف تكون داخله ضمن فئات تركيب المواسير وقطعها الخاصة وملحقاتها بما فى ذلك نزع المياه إن وجدت.
 - عند الحفر فى طريق اسفلتى يجب على المقاول أن يقوم بنقل ناتج تكسير الأسفلت أولا بأول الى المقالب العمومية، والردم بالرمل حتى طبقة الأساس. وتكون تكاليف استخراج التصاريح اللازمة وتكاليف تكسير الاسفلت ورد الشيء لأصله طبقا لتعليمات مديرية الطرق ب معرفة المقاول وعلى نفقته مع تقديم كل من المقاييس والمخالصات وايصالات السداد الخاصة بهيئة الطرق الى شركة مياه الأقصر.
 - يتم معاينة الخندق بمعرفة جهاز الإشراف على التنفيذ للتأكد من مطابقة المنسوب للمواصفات الفنية وذلك للخطوط التى سيتم عمل غلاف رملى لها ويتم بعد ذلك اصدار تعليمات البدء فى ردم القطاع الرملى أسفل الراسم السفلى للمواسير، ثم البدء فى تركيب المواسير ثم استكمال الغلاف الرملى فوق المواسير حسب ما سيلي توضيحه.
 - على المقاول سند جوانب الخندق اذ لزم الامر لاحتين سير العمل او الحفاظ على المباني المجاورة، كما سيتم اتخاذ احتياطات تأمين سلامة العمال والمواطنين ووسائل النقل ووضع علامات وارشادات تحذيرية ليلا ونهارا ووضع حواجز لمنع وقوع المارة فى الخنادق وتنفيذ تعليمات الجهات الحكومية من مرور وطرق وخلافه ويتحمل المقاول كل ما يترتب على مخالفة ذلك.
 - يراعى عند الحفر ان يتم اختيار المسار المطلوب لحفر الخندق بعيدا عن كابلات التليفونات والكهرباء والرصف والرئ وكذا مسار كراكات تطهير الترع مع المحافظة على كافة المرافق القائمة والتنسيق مع الجهات المعنية.
- أعمال نزع المياه وتجفيف الموقع:-**

يجب مراعاة بقاء الموقع جافاً للقيام بجميع الأعمال اللازمة وعلى المقاول قبل البدء فى العمل الحصول على موافقة كتابية من جهاز الإشراف على طريقة نزع المياه المقترحة مع تقديم كافة البيانات والتقارير والجسالات إن لزم الأمر.

أعمال توريد وعمل الغلاف الرملى :-

- يقوم المقاول بتوريد والردم برمال ناعمة موردة من محاجر معتمدة ويجب ان تكون نظيفة وخالية من الاحجار والمواد الصلبة والحادة والعضوية .
- يتم تسليم الحفر لجهاز الإشراف وبعد ذلك يتم عمل فرشاة من الرمال النظيفة أسفل الراسم السفلى للماسورة بسمك ٢٠ سم مع الرش بالمياه والدمك الجيد .
- يتم تركيب المواسير والردم حولها بالرمل وأعلى الراسم العلوى للماسورة بسمك ٣٠ سم بكامل عرض الحفر مع الدمك الجيد على طبقات بسمك ٢٥ سم ماعدا رؤوس مواسير، لحين الانتهاء من الاختبارات مع اعادة المناسيب لطبيعتها الاصلية قبل التنفيذ.
- يتم وضع شريط تحذيرى من البلاستيك مكتوب على كل متر طولى منه (يوجد خط مياه رئيسى) على عمق ٥٠ سم من سطح الأرض.
- تستكمل اعمال الردم من ناتج الحفر التنظيف مع الدمك الجيد على طبقات ٢٥ سم حتى منسوب الارض الطبيعية كما سبق توضيحه.
- يتم توريد وعمل غلاف رملى فى قطاع الحفر بالكامل لخطوط المواسير التى سيتم تنفيذها فى المناطق ذات الارض الصخرية او الحجرية او ذات الأتربة الضعيفة بالتكوين والتي تحوي ارض هشة او رديم يؤثر على المواسير او يؤدي الى الاجارها.
- يلتزم المقاول بتنفيذ تعليمات جهاز الاشراف التى تصدر له بعمل الغلاف الرملى مع القيام بالتنفيذ طبقا للمواصفات الفنية السابق توضيحها.

أعمال تركيب المواسير البلاستيك :-

- يقوم المقاول باختيار طاقم من العمال المهرة الذين لهم سابق خبرة في مثل هذه الاعمال .
- يتم فحص المواسير والقطع الخاصة لاكتشاف أى عيوب ظاهرية ولإزالة الشوائب العالقة بها من الداخل أو الخارج.
- يجب التأكد من توريد وعمل الفرشة الرملية من الرمال النظيفة بالسمك المطلوب مع ضرورة استواء قاع الخندق بعد دكه وذلك طبقا للمواصفات الفنية .
- يتم تنظيف وتجفيف ذيل الماسورة (طول التداخل) جيدا وكذلك الحلقة المطاطية والسطح الداخلى لتجفيف الماسورة وذلك قبل التركيب مباشرة .
- يتم وضع علامة دائرية تحدد مسافة التداخل بين الرأس والذيل، مع وضع الحلقة المطاطية فى المكان والاتجاه الصحيح.
- يتم دهان الجزء المشطوف من ذيل الماسورة بالشحم النباتي أو السائل الصابوني وكذلك وضع كمية قليلة منه على حرف الحلقة المطاطية لتسهيل عملية التركيب.
- يتم وضع الرأس والذيل على استقامة واحدة وذلك باستخدام لوح خشبي لمنع أى عيوب تحدث فى التركيب ويتم دفعها فى حركة واحدة لتتمام عملية التركيب

اختبار ضغط الماء بالموقع :-

- يجرى اختبار الضغط الهيدروليكي بالموقع باستخدام ظلمبة يدوية وجهاز قياس للضغط (مانومتر)، وبعد التأكد من عدم وجود هواء بالخط يتم البدء فى رفع الضغط تدريجيا حتى يصل ضغط الاختبار إلى ١,٥ ضغط التشغيل أو ١٠ جوى ويترك الخط تحت ضغط الاختبار لمدة لا تقل عن ساعة ويسمح بانخفاض فى الضغط داخل الماسورة بما لا يتعدى ٠,٥٠ كجم/سم^٢. وإذا ظهر أى رشح بالخط أثناء ضغط الاختبار يعاد إصلاح الخط بعد تخفيف الضغط ثم تعاد التجربة مرة ثانية.
- يكون إعداد التجارب بالموقع بمعرفة المقاول وعلى حسابه دون أن يكون له الحق فى طلب أى فئات إضافية وأيضا عليه إحضار المهمات والمعدات وأجهزة القياس (المانومترات) وإعدادها من جهاز الإشراف ويعتبر الاختبار ناجحا عند عدم ظهور رشح بالخط أو فى حالة عدم وجود عيوب أو تغير فى شكل الماسورة.
- يجب أن يتم تركيب مواسير التغذية بالمياه فى خطوط مستقيمة ومتوازنة ويجب تجنب حدوث ترخيم أو نقاط عالية فى المواسير حتى لا يحدث ترسيب.
- يتم عمل محضر باختبار الخطوط فى الموقع موقعا عليه من جهاز الإشراف.

أعمال توريد وتركيب المواسير الحديد :

- ١- المواسير الحديد المجلفن المستخدمة فى الطرق هي مواسير من الحديد الصلب ستيل ٣٧ المجلفن والمختبر، ومن إنتاج شركات معتمدة طبقا للمواصفات القياسية المصرية، ويتم تجهيزها بالأوشاش اللازمة ويتم عزل الجزء المدفون من المواسير من الخارج حلزونيا بطبقتين من الخيش المشبع بالبيتومين ودهان فلانشات المواسير بطبقتين من البيتومين الساخن، والبند يشمل ما يلزم للتوريد و التركيب من أوشاش ثابتة ومتحركة وكاوتش ومسمار وورد والعزل، والكيعان من الحديد المجلفن من نفس نوعية المواسير وبنفسك السمك على أن تكون ذات زوايا طبقا للطبيعة، وتم المحاسبة على أعمال توريد وتركيب الكيعان الحديد الطولي ضمن فية البند.

٢- كشف بيان بسمك مواسير الحديد المجلفن :

القطر الاسمي (مم)	القطر الخارجي (مم)	السمك (مم)
١٠٠	١١٤.٣	٣.٥
١٥٠	١٦٨.٣	٤.٥
٢٠٠	٢١٩	٦.٠
٣٠٠-٢٥٠	٣١٥-٢٧٣	٦.٠

أعمال توريد وتركيب المواسير السيملس :-

المواسير حديد سيملس سمك لا يقل عن ٩ مم طبقاً للمواصفات القياسية المصرية، وخالية من اللحامات الطولية والعرضية وتكون المواسير معزولة عزل داخلي وخارجي بوجهين من كيما بوكسي ١٣١ ووجه من كيما بوكسي ١٥٢ مع تركيب عدد ٢ فلتشة كل ٦ م/ط مع عمل الكراسي من قطاعات الحديد والقفايز وتركيب جميع الفلنشات والكيعان والقطع الخاصة .

أعمال العدايات

١- عداية السكة الحديد :

تتكون العداية من المواسير الحديد الصلب المذكورة أعلاه والمطابقة للمواصفات البريطانية (أو ما يعادلها) وتكون مغطى بطبقتين من الخيش المشبع بالبيتومين بسمك لا يقل عن ٥,٠٠ مم ومن أجود الأنواع، وتكون بوصلات ذات أوشاش متحركة، بقطر يساوي ثلاثة أمثال قطر ماسورة المياه التي بداخلها، وتكون معزولة من الداخل ومن الخارج بمادة أيبوكسية معتمدة. وتصمم العداية لتحمل حركة المرور حسب مواصفات السكة الحديد، وتوضع بداخلها الماسورة الداخلية من الحديد السيملس ومن النوع المعتمد وتكون المواسير معزولة داخياً وخارجياً بوجهين من كيما بوكسي ١٣١ ووجه من كيما بوكسي ١٥٢. وعلى المقاول عند تنفيذ العداية التنسيق مع الجهات المختصة وإتباع جميع التعليمات التي تصدر إليه لضمان سلامة خطوط السكة الحديد وسير القطارات عليها.

٢- عداية الطرق الرئيسية

تتكون العداية من مواسير الحديد الصلب المجلفن السابق ذكرها المطابقة للمواصفات البريطانية (أو ما يعادلها) بقطر يساوي ثلاثة أمثال قطر ماسورة المياه التي بداخلها، وتكون معزولة من الداخل ومن الخارج بمادة أيبوكسية معتمدة على أن تتحمل حركة المرور مع عمل جميع تجهيزات غرف الدفع والإستقبال اللازمة، وتوضع بداخلها الماسورة الداخلية من الحديد السيملس ومن النوع المعتمد وتكون المواسير معزولة داخياً وخارجياً بوجهين من كيما بوكسي ١٣١ ووجه من كيما بوكسي ١٥٢. وعلى المقاول عند تنفيذ هذه العداية التنسيق مع الجهات المختصة وإتباع جميع التعليمات التي تصدر إليه لضمان سلامة الطريق وحركة المرور. وبالنسبة للطرق الفرعية يتم تركيب مواسير بلاستيك وحسب البند الخاص بذلك وبدون فوارغ .

٣- عداية فوق المجارى المائية :

تتكون العداية من الحديد الصلب المجلفن والفئة تشمل توريد وتثبيت ولحام الكمرات الصلب بنوعية prod flash (I-Beam) بالمقاس المطلوب وطول المشاية بعرض المجرى المائى وعرض المشاية مناسب لقطر الماسورة، وبارتفاع لا يقل عن ٣ م ، كما تشمل الفئة توريد ولحام خوص حديد فى الاتجاه العرضى كل نصف متر ذات قطاع ١٠ x ٢,٥ سم لربط الكمرات المتوازية ولحمل العداية عليها وتوريد وعمل جميع الدعامات اللازمة لقبضان المشاية من الخوص والكم حرف U وكذلك توريد وتثبيت الأفزة اللازمة ذات قطاع ٥ x ٢,٥ سم لتثبيت العداية أعلى المشاية مع عمل الخوازيق من مواسير الصلب بالتخانة المناسبة والدق والتثبيت رأسياً فى المجرى المائى مع توريد وتركيب مواسير من الحديد الصلب ذات لحام حلزوني بالقطر المطلوب والمعزولة من الداخل والخارج شاملة جميع الأكواع والمشتراك والفلنشات اللازمة وذلك طبقاً للمواصفات وأصول الصناعة.

٤- عداية أعلى كوبرى:

تتكون المواسير من المواسير الحديد الصلب المجلفن المشكل حسب المواصفات بالقطر المطلوب بوصلات ذات فلاتشات متحركة، مع عمل الكراسى من قطاعات الحديد والقنايز ويجب أن يكون اللحام خالى من البروزات الحادة وأن تكون الدورانات منتظمة وغير حادة الزوايا ويتم دهان المواسير من الخارج بمادة الأيبوكسى المعتمدة التى لا تتفاعل مع المياه مع توريد وتركيب الكيعان اللازمة والربط على خطوط المواسير. ملحوظة :- يتم التوريد من مصانع معتمدة لدى الهيئة القومية لمياه الشرب مع تقديم شهادة إختبار المواسير فى أي جهة معتمدة تحددتها الشركة.

٥- عداية دفع موجه:

تتخذ العداية باستخدام المواسير بولى إيثيلين عالى الكثافة (H DPE) أسفل الترع أو الطرق الرئيسية بالقطر المناسب الذى يسمح بمرور خط مياه بالقطر المطلوب، ويتحمل المقاول تكاليف نقل ماكينة الدفع النفقى الموجه من وإلى موقع وجميع المعدات والمهمات الخاصة بعمل العداية التعديبة طبقاً للمواصفات الفنية وأصول الصناعة وطبقاً لكوود المصرى واستخراج كافة التصاريح اللازمة.

٦- أعمال وصلات الحديد المشكل:-

يتم تصنيع هذه الوصلات على شكل حرف (S) لربط خطوط المواسير البلاستيك UPVC أو الاسبستوس بالعدايات على المجارى المائية أو الكبارى بالمنسوب المطلوب. يتم توريد المواسير حسب المواصفات العالیه مع تجهيز المواسير باللحام بالشكل والأبعاد المطلوبة مع توريد ولحام الفلنشات المطلوبة. يجب ان يكون اللحام خالى من البروزات الحادة وان تكون الدورانات منتظمة وغير حادة الزوايا. يتم الحفر والتثبيت مع عزل الجزء المدفون أسفل الأرض ودهان الجزء أعلى الأرض وجه واحد برايمر وثلاثة أوجه لأكبه. مع توريد كافة مايلزم من كاوتش ومسامير .

إعادته الشين لأصلة :-

يتم تسوية سطح الخندق بعد الردم الكلي على خط المواسير مع الرش بالمياه والدمك بحيث يكون منسوب الأرض كما كان قبل الحفر ويجب إزاله الأتربة والمخلفات الزائدة أولا بأول ويكون المقاول مسئول مسئولية كاملة عن ضبط منسوب سطح الخندق طول فترة ضمان الاعمال .

المحابس وقطع الإتصال والقطع الخاصة :

- توريد وتركيب محابس الزهر ذات ضغط عالي:-

المحابس من الزهر المرن GGG50 من النوع السكينة، ويجب ان تكون السكينة مغلقة بالمطاط أو مادة (EPDM) ويجب ان تتوفر في المحابس المواصفات التالية:-

- ١- من النوع ذات الغلنشات
- ٢- الجسم من الزهر المرن GGG50
- ٣- صندوق الحشو من الزهر المرن GGG50
- ٤- الطارة من الزهر المرن GGG50
- ٥- العמוד من الاستليس ستيل (تصنع اعمدة المحابس كقطعة واحدة من الصلب الغير قابل للصدأ Stainless Steel ويكون من النوع المتحرك)

- تورد المحابس من إنتاج شركات معتمدة لدى الهيئة القومية لمياه الشرب والصرف الصحي، وتكون ذات ضغط عالي (١٠ - ١٦ ض.ج) بأوشاش مخرمة مطابقة لضغوط المواسير، ويبد طارة من الحديد المصقول بها سهمين يشيران إلى اتجاه القفل والفتح وجسمه من أجود أنواع الحديد الزهر المرن ومطلي بماده أيبوكسيه وأن يكون فتيل المحبس من الصلب الغير قابل للصدأ Stainless Steel، ويجب أن يكون المحبس مدون عليه جميع البيانات خاصة بالقطر وضغط التشغيل، ويجب على المقاول تقديم ما يفيد بجهة توريد المحابس في حالة طلبها .

- ويكون جميع ما يلزم للتركيب والتثبيت للمحبس من مسامير وصواميل وورد وحلقات كاوتشوك وجوابط والأقفة الحديد، والكراسي الخرسانية، وعزل المحبس.

- يجب على المقاول تقديم كتالوج وشهادة إختبار للمحابس التي يتم توريدها من الشركة المصنعة.

٢- صمامات الهواء

تكون صمامات الهواء المستخدمة ذات وصلة مشتركة لتوصيلها بخط المياه ويتم تركيب محبس قفل أسفلها (بنقش قطر محبس الهواء) لإمكان إجراء الصيانة اللازمة له دون قفل الخط الرئيسي، وتصنع الصمامات بحيث تتحمل الضغوط المطلوبة، وأن تكون من النوع المحكم الذي يسمح بدخول وخروج الهواء ولا يسمح بخروج المياه ويجب أن يصنع جسم الصمام من أجود أنواع الزهر المرن وتجرب المواسير والقطع وكذلك المحابس بالمصنع وبالموقع بعد التركيب على الضغوط المطلوبة.

إختبار الضغط الهيدروليكي للمحابس:

تجري الأختبار الهيدروليكي على كل محبس طبقا لما يلي:-

- ١- اختبار جسم المحبس (المحبس مفتوح) ٢٥ كجم /سم ٢.
- ٢- اختبار السكينة (المحبس مقفول) ١٦ كجم/سم ٢

يجب الا يظهر أثناء الإختبار والمحبس مقفول أي تسريب في السكينة ويجري هذا الاختبار على وجهي السكينة على التوالي , كما يجب عدم

ظهور أي تسريب من جميع الاجزاء الداخلية المعرضة لضغط الأختبار الهيدروليكي والمحبس مفتوح

حنفيات الحريق ذات القانم الزهر:

حنفية الحريق من النوع النصف عمودي (البرميلية) من الطراز الراسي على ارتفاع ٩٠ سم من سطح الأرض، ومتوسط القطر الخارجي ٢٠ سم ويسمك لا يقل عن واحد بوصة ، ويكون الجسم من الحديد الزهر الممطول، وعمود التشغيل مقلوظ ومصبوب علي شكل قطعة واحدة من سبيكة نحاس عالية المقاومة أو من الصلب الذي لا يصدأ. ومحمل على البند محبس القفل قطر ٣ بوصة بمشتملاته وكوع الجزمة والمشارك والقانم من الزهر والقطعية على خط المياه القانم، وعمل دعامة من الخرسانة العادية خلف المشارك والكوع، ووصلات مواسير الزهر الرأسية والأفقية قطر ٣" المعزول بالبيتومين.

ويجب أن يخضع تركيب حنفية الحريق للشروط الآتية :

١ - أن يكون وضع الحنفية فوق سطح الأرض بمخارج أفقية. ٢ - أن يكون طلائها باللون الأحمر

٣ - يجب حمايتها من جهة الشارع بسياج من مواسير الحديد قطر ٢ بوصة بحيث لا يكون هذا السياج عائقا لعمليات تركيب الخراطيم على مخارج الحنفيات.

٤ - أن تكون ذات مخرجين في الجوانب بمقاس ٢,٥ بوصة (٦٢ مم)

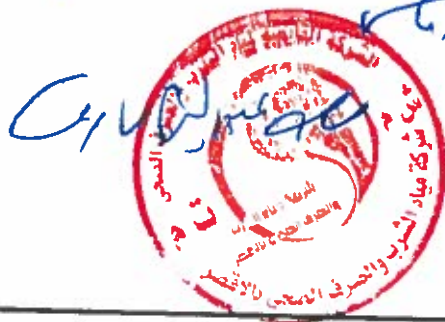
٥ - يجب أن يكون اختيار موقع حنفيات الحريق بعيدا عن وأي عوائق قد تكون سببا في تعطيل عمليات الإطفاء مثل الأشجار وأعمدة الكهرباء والأسوار وغيرها، وأن تكون في مكان ظاهر وواضح لرجال الإطفاء ويتم تحديد الموقع بدقة بالتنسيق مع المهندس المشرف علي التنفيذ ومندوب من إدارة الحريق.

٦ - يجب أن يتأكد المقاول من أن مخارج المياه في الحنفية تتفق مع مقاسات الخراطيم القياسية.

غرف حنفيات الحريق :

يتم إنشاء غرفة حنفية حريق بمقاس داخلي ١,٠ * ١,٠ م و العمق حسب عمق خط المياه، وتكون من مباني الطوب الأسمنى سمك ٢٥ سم علي ان يتم صب الفرشة من الخرسانة العادية للأرضية بسمك ٣٠ سم ويتكون من ٣م٠,٨ زلط + ٣م٠,٤ رمل + ٢٥٠ كجم أسمنت مقاوم للكبريتات والسقف من الخرسانة المسلحة بسمك السقف ٢٥ سم ويتكون من ١,٤ م رمل و ٣م٠,٨ زلط وبنسبة ٣٥٠ كجم أسمنت مقاوم للكبريتات، وعمل حديد للسقف يتكون من الفرش والغطاء بتسليح ١٦ & ٧ /م، مع إيصال الغرفة من الداخل والخارج بمونة اسمنتية مضاف اليها مادة السبكا بنسبة رمل واسمنت مقاوم للكبريتات ١:٢ وعزل الغرفة من الخارج وجهين من البتومين ويتم تركيب غطاء GRP كامل بالشنبر دائري قطر ٦٠ سم يتحمل ضغط تحميل وأوزان على سطح الغطاء حتى ٤٠ طن وتثبيتته في السقف الخرساني والفئة تشمل عمل الكراسي للمحابس ودرج السلم وزن ٧,٢٥ كجم للدرجة ووصلات الحائط والتنفيذ حسب المواصفات الفنية واصول الصناعة وتعليمات جهاز الإشراف.

١ - لهندسة
٢ - كبريتات الأوكسيد
٣ - لهندسة



وصلات المياه المنزلية:

يتم تركيب الوصلات المنزلية للمياه على أقطار المواسير المختلفة وبمخارج مختلفة حسب قطر المداد الأصلي ولا تقل عن واحد بوصة بكامل مشتملاتها. والبريزة عبارة عن كولييه من الزهر بالمسامير لا يقل وزنه عن ٤ كجم في حالة الخطوط قطر ٤ بوصة، و ٥,٣ كجم في حالة الخطوط قطر ٦ بوصة، و ٦,٥ كجم في حالة الخطوط قطر ٨ بوصة. والجشمة من النحاس لا يقل وزنها عن ٥٠٠ جم لقطر واحد بوصة، و ٧٥٠ جم لقطر ١,٥ بوصة. والمسامير مجلفنة قطر ١٦ مم.

المداد من المواسير البولي بروبيلين ضغط ١٦ جوى من أجود الأنواع المعتمدة، والقيام من المواسير البولي بروبيلين الأسود المعزول المقاوم للعوامل الجوية ويتم تثبيته فوق سطح الأرض بأقذرة. والمحبس بلية إيطالي حسب قطر القيام من أجود الأنواع المعتمدة، ومحمل على البند جميع قطع الاتصال من (جلب لحام - جلب سن لحام سن داخلي أو خارجي - كيغان - أنبال - لواكير . . .) من أجود الأنواع. مع عزل البريزة وملحقاتها وجهين بيتومين قبل التركيب ونفها بالخيش المقطرن بعد التركيب، ويتم تركيبها تحت ضغط (أثناء امتلاء خط المواسير) ولا يتم تركيب أى توصيلة على الخط قبل إختباره وغسيله وتعظيمه.

أعمال الحفر على الوصلات المنزلية:

- يتم الحفر فى جميع أنواع التربة حسب طول المداد المطلوب تركيبه، وبالعرض المناسب لسهولة تركيب المواسير وجميع المشتملات، و يتم الردم بالرمال النظيفة، مع الكشف على البريزة القديمة ونقل الزائد من نواتج الحفر للمقالب العمومية.

وصلة فك وتركيب :-

- يتم توريد وتركيب وصلة فك والتركيب من الزهر الرمادي GG25 بأقطار مختلفة كاملة بالمشتملات من الجوان والمسامير والصواميل المجلفنة والجوانات حسب المواصفات الفنية.

وصلة حائط :-

- يتم توريد وتركيب وصلة حائط من الزهر الرمادي GG25 عند اتصال المسورة بالحائط كاملة بالمشتملات من الاستك والجوان والمسامير والجوايط على ان يكون المسامير والجوانات كاملة بالصواميل مجلفن ولا يقل طول الوصلة عن ١ م . ط وذلك حسب المواصفات الفنية .

السلام الزهر :-

- توريد وتركيب الدرج الزهر وزن ٧,٢٥ كجم للدرجة الواحدة وذلك لنزول وصعود عمال الصيانة ويتم تركيبها بتبادليا كل ٣٠ سم على الجانب الراسي بحيث يكون الجزء الداخلى منها فى الحائط بطول ٢٠ سم والجزء البارز يتراوح من (١٥ - ٢٠) سم وعلى ألا تزيد المسافة بين آخر سلمه وأرضية الغرفة على ٥٠ سم والمسافة بين منسوب ظهر الغطاء وأول سلمه لا تزيد على ١٠ سم.

الدعامات (الخرسانة الساندة):

تصب هذه الدعامات فى مواقعها التى تحدد بمعرفة جهاز الإشراف أثناء وبعد تركيب المواسير عند مواقع الكيغان والتهيات والمساليب والطبه ونهايات الخطوط وكقاعدة للمحابس وتكون الخرسانة المستخدمة بالنسب الآتية: (رابط ٠,٨ - متر مكعب ، رمل ٠,٤٠ متر مكعب ، أسمنت ٣٠٠ كجم أسمنت مقاوم للكبريتات)، وفى هذه الأعمال يقوم المقاول بتوسيع الخندق عند كل كوع أو مشترك أو مسلوب أو وش أعسى، ويجب أن تترك للشك بعد صبها وقبل تشغيل خط المواسير أو وضعه تحت أى ضغط .

أعمال غسيل الخطوط :

يقوم المقاول على نفقته و تحت مسئوليته بغسيل المواسير بمياه نقية بعد الانتهاء من تركيب خطوط المواسير و ملحقاتها وإختبارها والردم عليها، وتصريفها من محابس الغسيل المركبة على الخطوط إلى المجارى العمومية، و يجب أن تستمر عملية الغسيل لمدة كافية لإزالة الشوائب و الأوساخ من داخل المواسير حتى تبدو المياه بعد الغسيل عديمة اللون و الرائحة و خالية من الشوائب و الرواسب ، و يتم محاسبة المقاول على كمية المياه المستخدمة فى غسيل الخطوط طبقاً للوائح و قوانين الشركة.

القطع الخاصة من الزهر الرمادى :

- يقوم المقاول بتوريد وتركيب جميع القطع الخاصة من الزهر الرمادى الجيد من مشتركات وكيعان ومسابيب وأوشاش قفل ووصلات إستطالة ووصلات حائط ووصلات فك وتركيب وجيوبولتات ذات مرحلة واحدة أو مرحلتين وخلافه، من مسبك معتمد لدى الهيئة القومية لمياه الشرب أو المركز القومى للبحوث. و يجب ان تتحمل ضغط إختبار بالموقع لا يقل عن ١٠ جوى، و تكون جيدة الصنع وخاليه من العيوب الصناعية والصدأ والمواد الأخرى الغريبة .

- والفئة تشمل القطع الخاصة وتركيبها مع كافة مايلزم من كاوتش و مسامير وعمل الخرسانات الساتدة والإختبار بالاضافة الى العزل بالبتومين والخيش المقطرن لأى قطع زهر خارج غرف المحابس ثم الردم وذلك حسب الاصول والمواصفات الفنية.
- وتكون قطع الزهر مطابقة للاوزان القياسية المعمول بها فى الهيئة القومية لمياه الشرب والصرف الصحي.
على أن تكون جميع القطع الخاصة ذات فلنشات.

غرف المحابس :

يجب أن تكون أبعاد الغرفة من الداخل ١,٢م × ١,٢م للمحابس قطر ٤" ، ٦" أو ١,٥م × ١,٥م للمحابس قطر ٨" أو ٢,٠م × ٢,٠م للمحابس أكثر من ٨" (ما لم يذكر خلاف ذلك وعلى حسب الرسومات المرفقة).

والمواد المستخدمة فى إنشاء الغرف تكون كالتالى :

١- الرمل :

- يجب أن يكون الرمل المستخدم نظيفاً وخالياً من المواد العضوية والترابيه ومن جميع المواد الغير مقبولة، ومطابقاً لآخر إصدار للموصفات القياسية المصرية، وإذا ترائى للمهندس المشرف ان حجم الحبيبات غير مطابقة فعلى المقاول استخدام الهزازات اللازمة .

٢- الزلط :

- يجب أن يكون الزلط مستوفياً للاشتراطات المنصوص عليها طبقاً لآخر اصدار للمواصفات القياسية المصرية ١١٠٨ لسنة ١٩٧٠ ولكل مايدخل عليها من تعديلات .

- يجب ان يكون جميع الزلط الذى يستعمل فى الخرسانه المسلحه والعاديه نظيفاً خالياً من المواد العضويه والطين والحجر والطفل والرمل

٣- المياه :

يجب غسيل الزلط قبل الاستعمال

يجب أن تكون المياه اللازمة لأعمال البناء والخرسانة عذبة نظيفة خالية من المواد الحمضية أو القلوية أو العضوية أو الزيتية أو أي مواد أخرى ضارة و أن تكون بصفة عامة صالحة للشرب وذلك طبقا للمواصفات القياسية المصرية وان يتم توريدها للموقع علي نفقة المقاول .

٤ - الطوب

الطوب الأسمنتي يجب أن يكون مطابقا للمواصفات القياسية المصرية والمواصفات المعدلة لها يكون ذا شكل منتظم دوريا وجوانبه حادة واسطحه مستوية ومتجانسة .

يجب أن تكون حوائط الغرفة من المباتى بالطوب الاسمنتي ماس ٢٥ x ١٢ x ٦ سم والا تقل تخاته الحوائط عن ٣٨ سم بمونه تتكون من ١ متر مكعب رمل نظيف ، ٣٠٠ كجم اسمنت مقاوم للكبريتات .

٥ - الأسمنت

يجب ان يكون الاسمنت المستعمل في جميع اعمال الخرسانه من نوع الاسمنت المقاوم للكبريتات علي أن يكون طبقا لآخر إصدار للمواصفات القياسية المصرية. ويقوم المقاول بتشديد مخزنا مناسباً لتشوين الأسمنت الذي يصل الي موقع العمل وحفظه وحمايته تمام من المطر والرطوبة وذلك برص الأسمنت علي عروق الخشب لرفع الأسمنت عن الأرض وللجهاز الحق المطلق في اعادة اختبار الأسمنت في اي وقت أثناء سير العمل للتحقق من أن الأسمنت لم يصب بأي تلف.

والأسمنت الذي يثبت انه غير صالح للعمل يرفض ويزال فوراً ولايجوز استعمال أي كمية من الأسمنت مضي عليها أكثر من ٣ شهور

٦- حديد التسليح :

- حديد التسليح المستخدم في المشروع طبقا للمواصفات القياسية المصرية ويكون كامل الأستدارة خالي من الدهانات او زيوت او صدا او قشور أو اي مواد اخرى ضارة وممنوع استعمال الحديد المسحوب .

٧ - الغطاء :

شركة مياه الشرب
والصرف الصحي بالأقصر

من GRP ماس ٧٦ سم شاملاً الإطار ويتحمل وزن ٤٠ طن مع تقديم شهادة الاختبار واعتماد الهيئة القومية للمصنع .

** أعمال الحفر :

في الموقع الذي يحدده جهاز الإشراف شاملا القطعية على خط المياة جديد أو قديم وبالأبعاد المناسبة لعمل الغرفة، مع نزح مياه الرشح أو المياه الجوفيه إذا لزم الامر وعلى أن يكون السطح العلوي للغرف بمنسوب سطح الطريق الحالي .

** أعمال الخرسانه العاديه :

سمك الخرسانه العاديه للارضيات لا تقل عن ٤٠ سم وتتكون الخلطة الخرسانيه من ٨ م^٣ زلط ، ٤ م^٣ رمل ، ٢٥٠ كجم / م^٣ اسمنت مقاوم للكبريتات مع عمل الرفرفة ١٥ سم خارج حوائط الغرفة من جميع الجوانب.

** أعمال الخرسانه المسلحه :

سمك الخرسانة المسلحة للحوائط ٣٠ سم ، وتتكون الخلطة الخرسانيه من زلط ٨ م^٣ ، رمل ٤ م^٣ ، ٣٠٠ كجم / م^٣ اسمنت مقاوم للكبريتات وزن ٣٥٠ كجم / م^٣ .

١ - لهداية
٢ - لهداية
٣ - لهداية
٤ - لهداية
٥ - لهداية
٦ - لهداية
٧ - لهداية
٨ - لهداية
٩ - لهداية
١٠ - لهداية

خاتمة : " حقل تعطيل المرافق الموجودة :

يجب على المقاول أثناء تنفيذ المشروع عدم تعطيل محطة المياه أو أي جزء من أي مرفق أو القيام بأي عمل يؤثر على تشغيل النظام الموجود في أي وقت، عدا ما هو منصوص عليه بالرسومات والمواصفات وبعد موافقة المهندس المشرف على ذلك

مبانياً : التزامات المقاول :

- على الشركات المتنافسة أن تقوم بتسجيل بياناتها على موقع بوابة المشتريات الحكومية وعنوانه (www.eteners.gov.eg) مع التزام شركة مياه الشرب والصرف الصحي بالأقصر بمراجعته البيانات .
- يجب على المقاول تقديم صورة من الكتالوجات والمواصفات الفنية لجميع الأعمال قبل البدء في التنفيذ.
- استخراج جميع التصاريح اللازمة من الجهات المسؤولة عن الطرق والتليفونات والكهرباء وخلافة مسؤولة المقاول مع تحمل المقاول التكاليف الخاصة بالتصاريح وعلى مسؤوليته ويقتصر دور الشركة على إعطاء المقاول خطابات للجهات المعنية للتسهيل، ويتم تسليم ملف استخراج التصاريح كاملاً للشركة مع المستخلص الختامي للمشروع .
- التزام المقاول بتحقيق إجراءات السلامة المهنية وسلامة العمال أثناء تنفيذ الأعمال .
- على المقاول الإلتزام بتوفير مهندس نقابي للإشراف على الأعمال متخصص في نفس مجال المناقصة سواء (مدنى - ميكانيكا - كهرباء) مع اعتماد اورنيك الإشراف من الإدارة العامة للمشروعات، والتواجد بصورة يومية طوال مدة تنفيذ الأعمال ومتابعة الأعمال وعمل التقارير اليومية وفي حالة عدم تواجد المهندسين يتم خصم الأيام الغير متواجد بها المهندس ٥٠٠ جنيهاً (خمسمائة جنية) عن اليوم الواحد من المستحقات المالية للأعمال.
- على المقاول بعد استلام الموقع مباشرة تقديم برنامج زمني تفصيلي للمشروع.
- يتم اجراء الاختبارات لقطع الزهر بالترتيب الآتى :
 - يتم الفحص الظاهري لقطع الزهر (وصلات الحائط - وصلة الفك والتركيب - المشتركات - الاكواع - البردات) من الداخل والخارج بحيث تكون نظيفة وملساء وابعادها منتظمة ولا توجد بها نتوءات او تشوهات .
 - يتم وزن قطع الزهر بحيث لا يقل الوزن عن ٥ % من الأوزان القياسية.
 - يتم أخذ عينات من قطع الزهر وإرسالها لأى جهة بحثية معتمدة لإجراء الاختبارات عليها.
 - بعد نجاح العينات فى الاختبارات السابقة يتم تنظيفها ودهانها من الداخل بمادة عازلة غير مضره بمياه الشرب وعزلها من الخارج بالبثومين أو بمادة ايبوكسية. ١- لرسوب ٢- لرسوب ٣- لرسوب ٤- لرسوب
- يجب على المقاول عند - المستخلص الختامي - تقديم خرائط (GIS) للأعمال التي تم تنفيذها على الطبيعة موقع عليها جميع خطوط مواسير المياه بكامل بياناتها (أطوالها - أقطارها - نوعها -)، وأماكن عربات الحاسبين بمكوناتها ومكونات شبكات المياه من مشتركات وأكواع و... إلخ. على أن تكون الخرائط بمقياس رسم مناسب، ويتم مراجعة هذه الخرائط بمعرفة المختصين من الإدارة العامة لتنظيم المعلومات الجغرافية بالشركة، وتسلم من ثلاث نسخ (نسخة مع ملف العملية ونسخة للإدارة العامة لتنظيم المعلومات الجغرافية ونسخة للإدارة العامة للمشروعات).
- على المقاول مسؤولية المحافظة على أملاك الغير من مرافق وكابلات وتليفونات ومنشآت، وتأمين الموقع مع وضع علامات استرشادية وإضاءة ليلية وإتباع قواعد الأمن الصناعي والسلامة للعاملين والمنشآت وخلافه وأي أضرار تحدث يكون مسئولاً

عنها وإصلاحها علي نفقته .

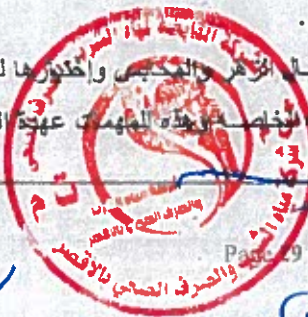
- التنفيذ طبقاً للمواصفات الفنية للأعمال والشروط العامة والخاصة وجدول الكميات والرسومات والكود المصري واشتراطات الهيئة القومية، وحسب الاعتماد المالي المتاح. وإذا وجد تعارض يتم الرجوع الى جهاز الاشراف والادارة العامة للمشروعات لتحديد الالتزام بأى منهما دون الحق للمقاول فى طلب أى زياده ماليه او مده تنفيذ اضافيه .
- يتم عمل محضر إستلام الموقع بحد أقصى أسبوعين (15 يوم) من تاريخ صدور أمر الشغل .
- يلتزم المقاول باعدام الخطوط القديمة حيث أنها محملة على بنود العطاء ولا يتم احتساب أى بنود أو مهمات مثل قطع الزهر او خلافه فى هذا الشأن، مع عمل محضر إرجاع للخردة الناتجة معتمد من المقاول وجهاز الاشراف، ويتم إضافة هذه الخردة الى مخازن الشركة.
- الأسمنت المستخدم فى جميع الأعمال من النوع المقاوم للكبريتات.
- فى حالة طلب مديرية الطرق استكمال الردم والدمك حتى منسوب سطح الأرض فى الطرق الاسفلتية لا يتم محاسبة المقاول علي كمية الرمال الزائدة عن البند بالمقايسة طبقاً للائحة العقود والمشتريات الموحدة بالشركة ويحمل عليه نقل ناتج الحفر الزائد اذا لزم الأمر.
- يجب على المقاول الالتزام بتنفيذ اشتراطات السلامة والصحة المهنية (تأمين العمال والمواقع وتأمين بيئة العمل) وفى حالة عدم اتباع المقاول لهذه الاشتراطات تقوم الشركة بتأمينها مع خصم قيمة التكلفة من المقاول .
- على المقاول المنفذ للعملية ضرورة الالتزام بالجدول المرفقة بالعملية.
- يلتزم المقاول بتقديم التقارير الاسبوعية موضحاً عليها الكميات المنفذة من البنود محل العقد ونسب الإنجاز للمشروع خلال الاسبوع طبقاً للبرنامج الزمنى المقدم من المقاول والمعتمد من جهاز الاشراف .
- فى حالة وجود عواقب تمنع استكمال الأعمال يتقدم المقاول بخطاب رسمى للسلطة المختصة فى حينه موضحاً أسباب عدم استكمال الأعمال على أن يتم بحث الأسباب الواردة، وفى حالة ما استحق المقاول محضر توقف يتم عمل المحضر من جهاز الاشراف ويعتمد من الادارة العامة للمشروعات وقطاع الدعم الفنى والسلطة المختصة .
- يجب على المقاول توفير سيارة ركوب مكيفة ذات موديل حديث الإنتاج، لزوم الانتقالات الخاصة لجهاز الاشراف لمتابعة سير العمل بالموقع، وفى حالة عدم تواجدها يومياً يتم خصم مبلغ وقدره 800 جنيهه (ثمانمائة جنيهه) عن اليوم الواحد،



سابعاً: شروط إضافية :-

- علي لجنة البت التأكد من المقدره الفنية والمالية ومراجعة إمكانيات المقاول.
- إذا وجد تعارض بين منظوق مادة من مواد الشروط الخاصة ونظيرتها فى الشروط العامة او جدول الكميات او الرسومات يتم الرجوع الى ترتيب اولوية مستندات العطاء.
- أى تعديل أو تغيير عند تنفيذ الكميات المدرجة بالمقايسة بالزيادة أو النقص يتم أخذ موافقة كتابية من الشركة قبل التنفيذ.
- فى حالة تطلب الامر ضرورة تنفيذ بنود مستجدة يتم أخذ موافقة كتابية من قطاع الدعم الفنى والسلطة المختصة والرجوع فيها للدراسة الأسعار من خلال شركة مياه الشرب والصرف الصحي بالأقصر .
- يقوم جهاز الاشراف بأخذ العينات من المواسير وقطع الاتصال الزهر والمجس وأخذها لدى أى جهة بحثية معتمدة تحدها شركة المياه بمطومية جهاز الاشراف قبل البدء فى التنفيذ وعلى نفقته الخاصة بهذه المهمات عهد المقاول ومدة إختيار العينه تحسب من مدة

الدكتور محمد عبد الله أبو بكر
مدير عام



المهندس
مدير عام

- تنفيذ العملية ويتحمل المقاول مسؤولية قيامه بتركيب المهمات قبل اختبارها واحضار شهادات الاختبار الخاصة بها , وفي حالة مخالفه العينة سيتم رفض التشوينات المورد و إتخاذ الاجراءات القانونيه ضد المقاول وإلزام المقاول برفع التشوينات وما تم تركيبه.
- شركة مياه الشرب والصرف الصحي لها الحق في اختيار النوعية المناسبة للمواسير وكذلك إضافة أو إلغاء أي بند من بنود المقايسة بما يتكلم مع مصلحة العمل.
- في بعض المهمات يكتفى بالفحص الظاهري واختبارات الموقع واختبارات المصنع وذلك طبقاً لتعليمات قطاع الدعم الفني والإدارة العامة للمشروعات.
- يجب ان تورد (المواسير البلاستيك UPVC - البرايز - وقطع الزهر - المحابس - أغطية غرف المحابس ... الخ) من مصانع وشركات معتمده لدى الهيئة القومية لمياة الشرب والصرف الصحي، ويجب ان تكون مدون عليها كافة البيانات بخط واضح ويلتزم المقاول بتقديم المستندات الدالة على ذلك.
- بالنسبة للمحابس والأغطية ذات الأقطار المختلفة والموردة من نفس المصنع المعتمد لدى الهيئة القومية لمياه الشرب، يجوز الإكتفاء بتقديم شهادة إختبار لقطر واحد فقط، ويتم عمل إختبار في الموقع بمعرفة جهاز الإشراف.
- في حال قيام المقاول بتوريد محابس ومهمات مستوردة من الخارج يجب تقديم صورة من شهادة المنشأ، ويتم إختبارها لدى أي جهة بحثية معتمدة تحددها شركة المياه.
- يجوز تقديم مستخلص للتشوينات التي تم توريدها للموقع، مع الإلتزام بتعليمات جهاز الإشراف في التشوينات.
- يتم تقديم مستخلصات جارية طبقا لسير العمل، ولا يتم تقديم مستخلص ختامي إلا إذا تمت الإستفادة من الاعمال الموجودة في الموقع ويتم الصرف طبقا لتوافر السيولة النقدية .
- سيتم عمل أولوية عطاء للختامي بخضم الفرق بين إجمالي ختامي العطاء محل التعاقد وإجمالي أقل ختاميات العطاءات المقدمة في المناقصة.
- الأسعار تشمل جميع رسوم التصاريح الخاصة من (طرق - مرور - سكة حديد - تليفونات - رى - مركز معلومات الشبكات الأرضية) وأي جهة حكومية أخرى.
- الأسعار ثابتة وسارية أثناء مدة تنفيذ المشروع وحتى التسليم الإبتدائي.

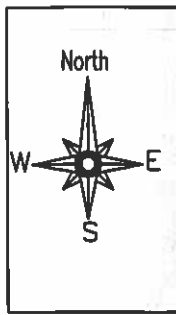
المهندس محمد عبد الحليم

المهندس محمد عبد الحليم
المهندس محمد عبد الحليم

أ- أحمد كمال
ب- محمد عبد الحليم



مخبر مسكبه	مستوب
خ خرسانه كيمان	كيمان ٥٥ و ٩٠
مطبخه جايه	غرفه ١٢ x ١٢
مسترك	غرفه ٢ x ٢



مشروع احلال وتجديد شبكات مياه ماسيرياسيتيك بإدارة اسنا غرب وإدارة اسنا شرق ضمن خطة ٢٠٢١-٢٠٢٤
 رقم خطة: ٥٤٧-٢٠٢١

الشركة القائمة لبياه الشرب والمرور المصن شركة مياه الشرب والمرور المصن بالقصر

اسم الزومه	كروكي شبكة مياه الدير
تاريخ	١٤٤٢
موقع	بإدارة اسنا شرق
مقياس الرسم	١:٥٠
مقياس	١:٥٠

خط محطة العنادى

خط قائم ٨ بوصة



عزنية الطرش

٦

١٠٠٠
 ٢٠٠٠
 ٣٠٠٠

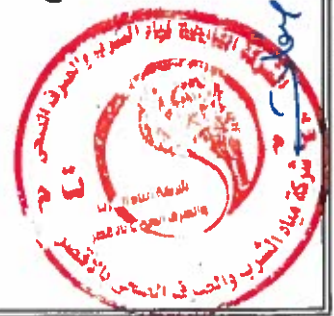
١٠٠٠
 ٢٠٠٠
 ٣٠٠٠

١٠٠٠
 ٢٠٠٠
 ٣٠٠٠

الدليل الهيدروليكي
 صناعه

خط قائم ٦ بوصة قائم
 وضع المواصفات

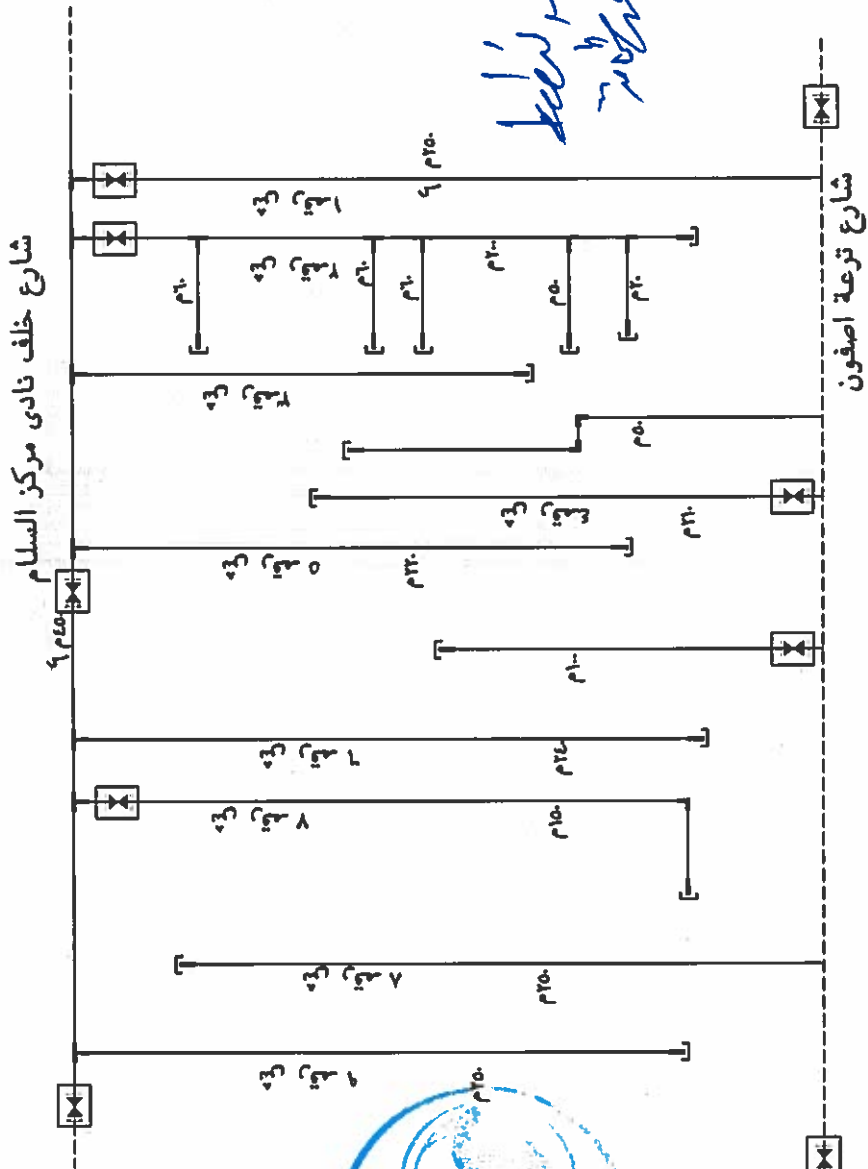
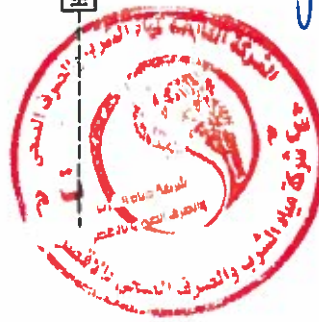
الكمية	البيد
١٠٠٠ ط	مواسير ٦ بوصة
٢٥	وصلة منزلية



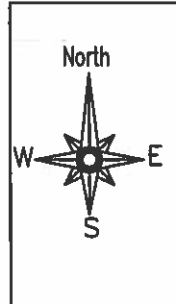
مدير المياة
 وليد محمد بشار

مدير محطة معالجة مياه
 ١٠٠٠
 ٢٠٠٠
 ٣٠٠٠

الكمية	البيد
٧٠٠ م	مواشير ٦ بوصة
٢٠٢٠ م	مواشير ٤ بوصة
٣٧٥	وصلة مدزية



م	مخمس سكينه
×	خزانه كيمان
→	غرفه ١٢ × ١٢
○	غرفه ٢ × ٢
□	مضخ
○	كيمان
○	غرفه ١٢ × ١٢
○	غرفه ٢ × ٢



مشروع احلال وتجديد شبكات
مياه مواسير بياستيك بإدارة
اسنا غرب وإدارة اسنا شرق
ضمن خطة ٢٠١٩-٢٠٢٤
محمه طهر ٢٠٢٤ - ٢٠٢٧



اسم الزومه	كروكي شبكة عزيمة الخزان بإدارة اسنا غرب
رقم الزومه	٠٠٨
تاريخ	٢٠٢٤

١٠٠٠ لتر
١٠٠ لتر

خط قاسم ٨ بوصة
شارع ترعة اصقون
١٠٠٠ لتر
١٠٠ لتر

١- اكتب على انابيب عازلة ٥- اهدر مسدود ٢٠٠
٢- اكتب على انابيب عازلة ٥- اهدر مسدود ٢٠٠
٣- اكتب على انابيب عازلة ٥- اهدر مسدود ٢٠٠

مدنيون المساء
لديهم صواب

